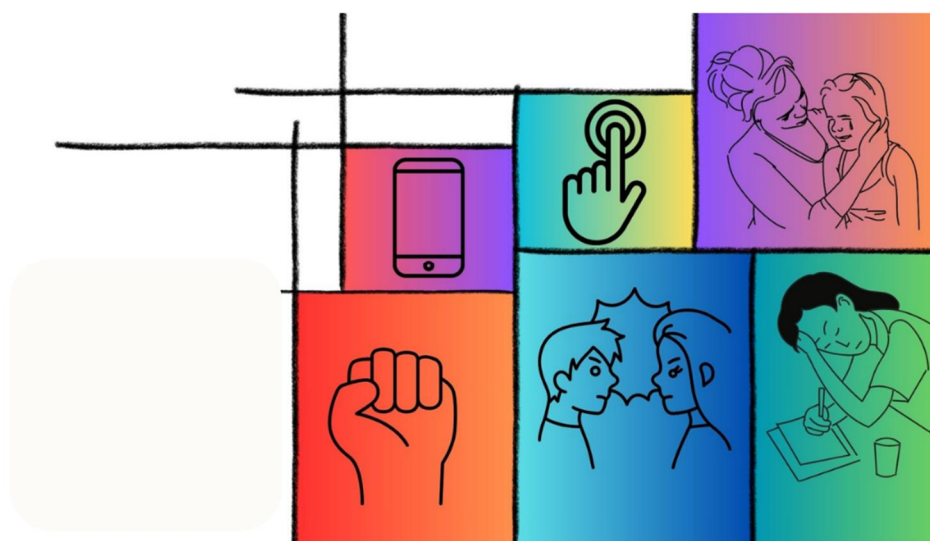


*PROGRAM WYCHOWAWCZO-  
PROFILAKTYCZNY  
DLA ZESPOŁU SZKÓŁ NR 1 W PŁOCKU  
NA ROK SZKOLNY 2024/2025*



## PODSTAWA PRAWNA

- Konstytucja Rzeczypospolitej Polskiej z 2 kwietnia 1997 r. (Dz.U. z 1997 r. nr 78, poz.483 ze zm.).
- Konwencja o Prawach Dziecka, przyjęta przez Zgromadzenie Ogólne Narodów Zjednoczonych z 20 listopada 1989 r. (Dz.U. z 1991 r. nr 120, poz. 526).
- Ustawa z 14 grudnia 2016 r. Prawo oświatowe (tekst jedn.: Dz.U. z 2024 r. poz. 737 ze zm.).
- Ustawa z 29 lipca 2005 r. o przeciwdziałaniu narkomanii (tekst jedn.: Dz.U. z 2023 r. poz. 1939).
- Ustawa z 26 października 1982 r. o wychowaniu w trzeźwości i przeciwdziałaniu alkoholizmowi (tekst jedn.: Dz.U. z 2023 r. poz. 2151).
- Ustawa z 9 listopada 1995 r. o ochronie zdrowia przed następstwami używania tytoniu i wyrobów tytoniowych (tekst jedn.: Dz.U. z 2024 r. poz. 1162).
- Ustawa z 9 czerwca 2022 r. o wspieraniu i resocjalizacji nieletnich (Dz.U. z 2024 r. poz. 978 ze zm.).
- Rozporządzenie Ministra Edukacji Narodowej i Sportu z 31 grudnia 2002 r. w sprawie bezpieczeństwa i higieny w publicznych i niepublicznych szkołach i placówkach (tekst jedn.: Dz.U. z 2020 r. poz. 1604 ze zm.).
- Rozporządzenie Ministra Edukacji Narodowej z 18 sierpnia 2015 r. w sprawie zakresu i form prowadzenia w szkołach i placówkach systemu oświaty działalności wychowawczej, edukacyjnej, informacyjnej i profilaktycznej w celu przeciwdziałania narkomanii (tekst jedn.: Dz.U. z 2020 r. poz. 1449).
- Rozporządzenie Ministra Edukacji Narodowej z 14 lutego 2017 r. w sprawie podstawy programowej wychowania przedszkolnego oraz podstawy programowej kształcenia ogólnego dla szkoły podstawowej, w tym dla uczniów z niepełnosprawnością intelektualną w stopniu umiarkowanym lub znacznym, kształcenia ogólnego dla branżowej szkoły I stopnia, kształcenia ogólnego dla szkoły specjalnej przysposabiającej do pracy oraz kształcenia ogólnego dla szkoły policealnej (Dz.U. z 2017 r. poz. 356 ze zm.).
- Rozporządzenie Ministra Edukacji Narodowej z 30 stycznia 2018 r. w sprawie podstawy programowej kształcenia ogólnego dla liceum ogólnokształcącego, technikum oraz branżowej szkoły II stopnia (Dz.U. z 2018 r. poz. 467 ze zm.).
- Rozporządzenie Ministra Edukacji Narodowej z dnia 22 stycznia 2018 r. w sprawie zakresu i form prowadzenia w szkołach i placówkach systemu oświaty działalności wychowawczej, edukacyjnej, informacyjnej i profilaktycznej w celu przeciwdziałania narkomanii (tekst jedn.: Dz.U. z 2020 r. poz. 1449 ze zm.)
- Podstawowe kierunki realizacji polityki oświatowej państwa w roku szkolnym 2024/2025.
- Statut IV Liceum Ogólnokształcącego z Oddziałami Integracyjnymi im. Bolesława Krzywoustego w Płocku.
- Statut Szkoły Podstawowej nr 2 im. Książąt Mazowieckich w Płocku.

## WSTĘP

Szkoła ma obowiązek wspierać naturalny rozwój jednostki, poprzez wzmacnianie jej mocnych stron, naprawę błędów z wcześniejszych etapów oraz profilaktykę, mającą na celu zapobieganie zagrożeniom. Działania profilaktyczne mają na celu zarówno redukcję lub eliminację czynników ryzyka, jak i wzmacnianie elementów chroniących przed tymi zagrożeniami. Obejmuje to m.in. przekazywanie wiedzy o zagrożeniach związanych z rozwojem, a także wskazywanie życiowych celów jako alternatywy dla eliminacji ryzyka. Skuteczność planowania działań wychowawczo-profilaktycznych w szkole zależy od stosowania zróżnicowanych metod oraz uwzględnienia trzech kluczowych grup, niezbędnych do prawidłowego funkcjonowania placówki: uczniów, nauczycieli i rodziców. Oprócz funkcji edukacyjnej, szkoła odpowiada za wszechstronny rozwój każdego ucznia i wspieranie rodziny w jej roli wychowawczej. Wychowanie oznacza wspieranie uczniów w dojrzewaniu w obszarach fizycznym, emocjonalnym, intelektualnym, duchowym i społecznym.

Szkolny Program Wychowawczo-Profilaktyczny stanowi integralną część zestawu programów nauczania i spełnia wymagania określone w podstawie programowej. Dokument ten definiuje sposób realizacji celów kształcenia oraz zadań wychowawczych przewidzianych w podstawie programowej kształcenia ogólnego, uwzględniając formy i kierunki działań wychowawczych, które uzupełniane są przez działania profilaktyczne skierowane do uczniów, nauczycieli i rodziców. Program opiera się na hierarchii wartości przyjętej przez radę pedagogiczną, radę rodziców i samorząd uczniowski, zgodnej z koncepcją pracy szkoły. Zawarte w programie treści są spójne ze statutami szkół Zespołu Szkół nr 1 w Płocku. Program uwzględnia kluczowe wnioski z roku szkolnego 2024/2025, bazując również na diagnozach bieżących potrzeb i problemów uczniów, rodziców oraz nauczycieli.

## ZAŁOŻENIA OGÓLNE

Podstawowe zasady realizacji Szkolnego Programu Wychowawczo-Profilaktycznego obejmują:

- powszechną znajomość założeń programu – przez uczniów, rodziców i wszystkich pracowników szkoły,
- zaangażowanie wszystkich podmiotów szkolnej społeczności i współpracę w realizacji zadań określonych w programie,

- respektowanie praw wszystkich członków szkolnej społeczności oraz kompetencji organów szkoły (dyrektor, rada rodziców, samorząd uczniowski),
- współdziałanie ze środowiskiem zewnętrznym szkoły (np. udział organizacji i stowarzyszeń wspierających działalność wychowawczą i profilaktyczną szkoły),
- współodpowiedzialność za efekty realizacji programu,
- inne (ważne dla szkoły, wynikające z jej potrzeb, specyfiki).

**W** Szkolnym Programie Wychowawczo-Profilaktycznym na rok szkolny 2024/2025 oprócz aktualnych przepisów prawnych uwzględniono:

*1. Podstawowe kierunki realizacji polityki oświatowej państwa:*

1. Edukacja prozdrowotna w szkole - kształtowanie zachowań służących zdrowiu, rozwijanie sprawności fizycznej i nawyku aktywności ruchowej, nauka udzielania pierwszej pomocy.
2. Szkoła miejscem edukacji obywatelskiej, kształtowania postaw społecznych i patriotycznych, odpowiedzialności za region i ojczyznę. Edukacja dla bezpieczeństwa i proobronna.
3. Wspieranie dobrostanu dzieci i młodzieży, ich zdrowia psychicznego. Rozwijanie u uczniów i wychowanków empatii i wrażliwości na potrzeby innych. Podnoszenie jakości edukacji włączającej i umiejętności pracy z zespołem zróżnicowanym.
4. Wspieranie rozwoju umiejętności cyfrowych uczniów i nauczycieli, ze szczególnym uwzględnieniem bezpiecznego poruszania się w sieci oraz krytycznej analizy informacji dostępnych w Internecie. Poprawne metodycznie wykorzystywanie przez nauczycieli narzędzi i materiałów dostępnych w sieci, w szczególności opartych na sztucznej inteligencji, korzystanie z zasobów Zintegrowanej Platformy Edukacyjnej.
5. Kształtowanie myślenia analitycznego poprzez interdyscyplinarne podejście do nauczania przedmiotów przyrodniczych i ścisłych oraz poprzez pogłębianie umiejętności matematycznych w kształceniu ogólnym.

6. Wspieranie rozwoju umiejętności zawodowych oraz umiejętności uczenia się przez całe życie poprzez wzmocnienie współpracy szkół i placówek z pracodawcami oraz z instytucjami regionalnymi.
7. Praca z uczniem z doświadczeniem migracyjnym, w tym w zakresie nauczania języka polskiego jako języka obcego.

*II. Wnioski z ewaluacji Programu Wychowawczo-Profilaktycznego za rok szkolny 2024/2025:*

- Istnieje rozbieżność w percepcji pomiędzy wszystkimi badanymi grupami zainteresowanymi: rodzicami, nauczycielami, uczniami.
- Nauczyciele są przekonani, że szkoła dostarcza uczniom wystarczających informacji na tematy związane z profilaktyką i wychowaniem.
- Uczniowie oceniają tę kwestię zdecydowanie mniej pozytywnie, szczególnie w starszych klasach.
- Rodzice uczniów na każdym poziomie edukacyjnym oceniają realizację profilaktyki i wychowania w ZS1 o wiele lepiej niż ich dzieci.
- Spadek satysfakcji obserwujemy wraz z wiekiem uczniów.
- Istnieje konieczność rewizji i dostosowania metod i form pracy, a także oferty zajęć w PWP, zwłaszcza w starszych klasach, aby były one bardziej adekwatne i atrakcyjne dla uczniów.
- Rozbieżności w ocenach wskazują na potrzebę lepszej komunikacji i współpracy między nauczycielami, uczniami i rodzicami w zakresie edukacji zdrowotnej.
- Regularne konsultacje i feedback mogą pomóc w identyfikowaniu obszarów wymagających poprawy w zakresie działań profilaktycznych i wychowawczych.
- Dane mogą sugerować, że uczniowie nie zawsze mają wiedzę na temat sensu czy celu prowadzonych zajęć, akcji, imprez itd.
- Należy utrzymywać wydarzenia klasowe i poszczególne lekcje poprzez odpowiednie zapisy w kalendarzu klasy.
- Warto rozważyć prowadzenie ankiet ewaluacyjnych podczas lekcji z wychowawcą i poprzedzić je krótkim podsumowaniem wydarzeń z życia szkoły i klasy.
- Na szczególną uwagę zasługują kwestie związane z przemocą rówieśniczą na każdym etapie edukacyjnym, wsparcie uczniów i rodziców przez nauczycieli, wychowawców i specjalistów w rozwiązywaniu problemów szkolnych i osobistych

*III. Wnioski z diagnozy zapotrzebowania na działania profilaktyczne i wychowawcze dla Zespołu Szkół nr 1 na rok szkolny 2024/2025:*

Najważniejsze kwestie profilaktyczne:

Uczniowie szkoły podstawowej: zapobieganie paleniu papierosów i picia alkoholu, przemocy psychicznej, zapobieganie zaburzeniom funkcjonowania intelektualnego oraz zdrowe odżywianie i cyberprzemoc.

Licealiści: kwestie związane z przeciwdziałaniem cyberprzemocy i dyskryminacji uczniów, obawy dotyczące funkcjonowania intelektualnego.

Nauczyciele i rodzice: nadużywanie telefonów komórkowych i dostępu do Internetu, przeciwdziałanie przemocy fizycznej i psychicznej oraz zaburzeniom funkcjonowania intelektualnego i emocjonalnego.

Wnioski z badań ankietowych dotyczących kwestii wychowawczych:

Uczniowie szkoły podstawowej: stwarzanie okazji do poznania własnych mocnych stron jest kluczowe, orientacja zawodowa, wychowanie zmierzające do osiągnięcia ludzkiej dojrzałości, z naciskiem na kształtowanie postaw ukierunkowanych na prawdę, dobro i piękno.

Licealiści: kształtowanie postawy akceptacji i tolerancji oraz przeciwdziałanie wykluczeniu, wspieranie procesu uczenia się, orientacja zawodowa

Rodzice i nauczyciele: znaczenie stwarzania sytuacji do poznania mocnych stron i uzdolnień dzieci, wspieranie procesu uczenia się, wychowanie zmierzające do osiągnięcia ludzkiej dojrzałości oraz kształtowanie postaw ukierunkowanych na prawdę, dobro i piękno.

## SZCZEGÓŁOWE CELE WYCHOWAWCZE I PROFILAKTYCZNE

- stosowanie się do norm społecznych i podstawowych zasad kultury osobistej w stosunku do rówieśników i osób dorosłych w szkole i poza nią w tym budowanie postawy poszanowania godności ludzkiej, otwartości, akceptacji dla odmiennych przekonań i poglądów;
- rozwijanie poczucia odpowiedzialności za dobro własne i wspólne oraz pomoc w dorastaniu rozumianym jako podejmowanie rozsądnych, przemyślanych decyzji;
- akcentowanie wartości kształcenia, sumienności i odpowiedzialności oraz kształtowanie umiejętności pracy nad sobą, w tym wsparcie w rozwijaniu zdolności, zainteresowań, pasji oraz pokonywaniu trudności, udział w doradztwie zawodowym;

- przygotowanie ucznia do świadomego i czynnego udziału w życiu obywatelskim, w tym znajomość tradycji i historii szkoły, regionu, ojczyzny, jej dziedzictwa kulturowego, miejsca i roli Polski w Europie i świecie;
- integracja społeczności szkolnej, udział we wspólnych inicjatywach i przedsięwzięciach, budowanie poczucia przynależności;
- rozwijanie umiejętności społecznych (komunikacja interpersonalna, zachowania i postawy asertywne, odpowiedzialne wybory, radzenie sobie w sytuacjach trudnych, ze stresem i w razie problemów osobistych czy rodzinnych);
- eliminowanie lub zmniejszanie czynników ryzyka, niewłaściwych zachowań i postaw w formie profilaktyki, interwencji, terapii i innych oddziaływań (profilaktyka uzależnień i udział w edukacji zdrowotnej);
- zachęcanie do działań wolontariackich, charytatywnych;
- nawiązywanie do wartości i ich wpływu na kształtowanie osobowości i dobrostanu psychicznego i społecznego ;
- kształtowanie właściwych postaw uczniów w zakresie istotnych problemów społecznych: zdrowia, przepisów prawa, finansów, klimatu i ochrony środowiska;

## CELE OGÓLNE PROGRAMU

Działalność wychowawczo - profilaktyczna w szkole polega na prowadzeniu działań z zakresu promocji zdrowia oraz wspomaganiu ucznia w jego rozwoju ukierunkowanym na osiągnięcie pełnej dojrzałości w sferze:

- 1) fizycznej – ukierunkowanej na zdobycie przez ucznia wiedzy i umiejętności pozwalających na prowadzenie zdrowego stylu życia i podejmowania zachowań prozdrowotnych;
- 2) psychicznej – ukierunkowanej na zbudowanie równowagi i harmonii psychicznej, osiągnięcie właściwego stosunku do świata, poczucia siły, chęci do życia i witalności, ukształtowanie postaw sprzyjających rozwijaniu własnego potencjału kształtowanie środowiska sprzyjającego rozwojowi uczniów, zdrowiu i dobrej kondycji psychicznej;

3) społecznej – ukierunkowanej na kształtowanie postaw y otwartości w życiu społecznym, opartej na umiejętności samodzielnej analizy wzorów i norm społecznych o raz dokonywania wyborów, a także doskonaleniu umiejętności wypełniania ról społecznych;

4) aksjologicznej – ukierunkowanej na zdobycie konstruktywnego i stabilnego systemu wartości, w tym docenienie znaczenia zdrowia oraz poczucia sensu istnienia.

## ZADANIA PROGRAMU WYCHOWAWCZO – PROFILAKTYCZNEGO DLA ZESPOŁU SZKÓŁ NR 1 W PŁOCKU

Cele szczegółowe programu	Zadania i sposoby realizacji	
<b>ODDZIAŁYWANIA PROFILAKTYCZNE</b>		
profilaktyka zdrowotna	<ol style="list-style-type: none"> <li>1. kształtowanie postaw prozdrowotnych;</li> <li>2. dbałość o właściwe nawyki żywieniowe;</li> <li>3. propagowanie higieny ciała;</li> <li>4. propagowanie potrzeby aktywności fizycznej;</li> <li>5. nauka udzielania pierwszej pomocy</li> </ol>	<ul style="list-style-type: none"> <li>- udział w zajęciach sportowych i aktywnościach fizycznych w szkole oraz na świeżym powietrzu o charakterze sportowym i rekreacyjnym;</li> <li>- organizacja wydarzeń o charakterze sportowym;</li> <li>- profilaktyka prowadzona przez pielęgniarkę szkolną;</li> <li>- zajęcia z wychowawcą, specjalistami szkolnymi i pozaszkolnymi</li> <li>- udział w zajęciach indywidualnych i grupowych (w tym w gimnastyce korekcyjnej);</li> <li>- kształtowanie postawy związanej z dbałością o własne zdrowie;</li> <li>- nauka udzielania pierwszej pomocy</li> </ul>
profilaktyka uzależnień (nikotyna, papierosy elektroniczne, alkohol, dopalacze, narkotyki i inne substancje psychoaktywne)	<ol style="list-style-type: none"> <li>1. rozpowszechnianie wiedzy dotyczącej uzależnień;</li> <li>2. opóźnienie momentu inicjacji;</li> <li>3. współpraca z rodzicami w zakresie edukacji i pomocy dziecku i rodzinie</li> </ol>	<ul style="list-style-type: none"> <li>- udział uczniów w programach profilaktycznych;</li> <li>- udział w zajęciach z wychowawcą, zajęciach indywidualnych i grupowych ze specjalistami szkolnymi.</li> <li>- przekazywanie informacji w formie gazetek szkolnych i innych materiałów;</li> <li>- interwencja kryzysowa dla uczniów używających alkoholu, narkotyków, dopalaczy, nikotyny, papierosów elektronicznych;</li> <li>- współpraca z instytucjami zewnętrznymi w zakresie pomocy uczniowi używającemu lub uzależnionemu;</li> </ul>



		<ul style="list-style-type: none"> <li>- informowanie właściwych instytucji i organizacji;</li> <li>- wsparcie ucznia;</li> <li>- wsparcie rodziców uczniów.</li> </ul>
bezpieczeństwo	<ol style="list-style-type: none"> <li>1. Kształtowanie postaw prospołecznych - powstrzymywania się od wszelkich form agresji i przemocy fizycznej czy psychicznej;</li> <li>2. kształtowanie postawy akceptacji i zrozumienia;</li> <li>3. integracja uczniów;</li> <li>4. rozwijanie u uczniów i wychowanków empatii i wrażliwości na potrzeby innych.</li> <li>5. wspieranie umiejętności związanych z asertywnością, radzeniem sobie z naciskiem społecznym, rozwiązywaniem problemów i podejmowaniem decyzji;</li> <li>6. wspomaganie funkcji rodziny w zdrowym rozwoju społecznym dzieci i młodzieży;</li> <li>7. dbanie o kulturę języka i wypowiedzi;</li> <li>8. budowanie atmosfery wzajemnego</li> </ol>	<ul style="list-style-type: none"> <li>- informowanie uczniów o zasadach panujących na terenie szkoły oraz zasadach bezpiecznego poruszania się w sieci</li> <li>- spotkania z policją;</li> <li>- niezwłoczne wyciąganie konsekwencji wobec uczniów, którzy nie przestrzegają zasad współżycia społecznego;</li> <li>- informowanie odpowiednich instytucji i służb o zachowaniach niezgodnych z przyjętymi zasadami współpraca z policją sądem, mops, zespołem kuratorskim;</li> <li>- wsparcie w organizowaniu pomocy specjalistycznej poza szkołą;</li> <li>- udział w zajęciach z wychowawcą, zajęciach indywidualnych i grupowych ze specjalistami szkolnymi.</li> <li>- podejmowanie działań profilaktycznych związanych z cyberprzemocą, mową nienawiści w formie zajęć grupowych;</li> <li>- pełnienie dyżurów na szkolnych korytarzach przez nauczycieli;</li> <li>- organizacja gazetek tematycznych;</li> <li>- monitoring;</li> <li>- zajęcia z wychowawcą - uwrażliwianie na temat problematyki handlu ludźmi;</li> <li>- wspieranie wychowawczej roli przy współpracy z instytucjami zewnętrznymi (mops, policja, sąd itd.) z wykorzystaniem niebieskiej karty</li> </ul>

	<p>szacunku pomiędzy uczniami, a pracownikami szkoły;</p> <p>9. wdrażanie Standardów ochrony małoletnich;</p>	
uzależnienia behawioralne	<p>1. rozpowszechnianie wiedzy dotyczącej nadużywania i uzależnienia od telefonu komórkowego, komputera, internetu, hazardu, grup społecznościowych i innych uzależnień behawioralnych;</p> <p>2. opóźnienie momentu inicjacji;</p>	<ul style="list-style-type: none"> <li>- zajęcia profilaktyczne;</li> <li>- udział uczniów w zajęciach z wychowawcą, zajęciach indywidualnych i grupowych ze specjalistami oraz zaproszonymi gośćmi;</li> <li>- organizowanie pogadarek, prelekcji dotyczących określonej tematyki dla rodziców;</li> <li>- przekazywanie informacji w formie gazetek szkolnych;</li> <li>- współpraca z instytucjami zewnętrznymi w zakresie pomocy uczniowi używającemu lub uzależnionemu;</li> <li>- wsparcie ucznia;</li> <li>- wsparcie rodziców ucznia;</li> </ul>
przemoc i agresja	<p>1. kształtowanie postaw prospołecznych - powstrzymywania się od wszelkich form agresji i przemocy fizycznej czy psychicznej;</p> <p>2. kształtowanie postawy akceptacji i zrozumienia;</p> <p>3. integracja uczniów;</p> <p>4. rozwijanie u uczniów i wychowanków empatii i wrażliwości na potrzeby innych.</p>	<ul style="list-style-type: none"> <li>- zajęcia z wychowawcą z zakresu przeciwdziałania dyskryminacji i przemocy;</li> <li>- reagowanie i wyciąganie konsekwencji w stosunku do uczniów łamiących zasady współżycia społecznego;</li> <li>- współpraca z instytucjami zewnętrznymi prowadzącymi edukację i profilaktykę – organizacja zajęć grupowych;</li> <li>- interwencje pedagogiczne, wychowawcze, psychologiczne;</li> <li>- informowanie organów i instytucji o przejawach agresji i przemocy;</li> <li>- podejmowanie działań zaradczych w formie integracji klasy, pomocy uczniom w komunikowaniu problemów grupy i pomoc w rozwiązywaniu problemów;</li> <li>- gazetki szkolne dotyczące agresji i przemocy;</li> <li>- współpraca z rodzicami;</li> </ul>

	<p>5. wspieranie umiejętności związanych z asertywnością, radzeniem sobie z naciskiem społecznym, rozwiązywaniem problemów i podejmowaniem decyzji;</p> <p>6. wspomaganie funkcji rodziny w zdrowym rozwoju społecznym dzieci i młodzieży;</p> <p>7. dbanie o kulturę języka i wypowiedzi;</p> <p>8. budowanie atmosfery wzajemnego szacunku pomiędzy uczniami, a pracownikami szkoły;</p>	<ul style="list-style-type: none"> <li>- objęcie pomocą specjalistyczną uczniów – sprawców przemocy;</li> <li>- objęcie pomocą specjalistyczną ofiar agresji i przemocy;</li> </ul>
profilaktyka zdrowia psychicznego	<p>1. wspieranie dobrostanu dzieci i młodzieży, ich zdrowia psychicznego.</p> <p>2. budowanie klimatu poczucia bezpieczeństwa;</p> <p>3. wspieranie roli rodziny w kształtowaniu się zdrowej osobowości dziecka</p> <p>4. rozwijanie umiejętności radzenia sobie w sytuacjach trudnych;</p> <p>5. kształtowanie i wspieranie</p>	<ul style="list-style-type: none"> <li>- indywidualizacja procesu wychowawczego przez kadre pedagogiczną</li> <li>- psychoedukacja rodziców;</li> <li>- psychoedukacja uczniów;</li> <li>- zajęcia z wychowawcą i specjalistami - realizacja szkolnego programu edukacji zdrowotnej lub profilaktyki zdrowia psychicznego w formie lekcji wychowawczych</li> <li>- budowanie szkolnego klimatu sprzyjającego poczuciu akceptacji, zrozumienia i wsparcia dla uczniów przejawiających problemy w funkcjonowaniu społecznym, emocjonalnym, rozwojowym</li> <li>- wsparcie indywidualne przez specjalistów, nauczycieli i wychowawców;</li> <li>- ścisła współpraca ze specjalistami poza szkołą;</li> <li>- wsparcie i pomoc rodzinie ucznia;</li> </ul>

	<p>umiejętności do rozpoznawania, nazywania i okazywania emocji oraz radzenia sobie z nimi;</p> <p>6. wsparcie emocjonalne dla uczniów przejawiających problemy w radzeniu sobie z emocjami;</p>	<ul style="list-style-type: none"> <li>- interwencje kryzysowe;</li> <li>- gazetki o tematyce ochrony zdrowia psychicznego;</li> <li>- realizacja programu profilaktyki zdrowia psychicznego</li> </ul>
--	--	---

### WYCHOWANIE KU WARTOŚCIOM

samodoskonalenie i samorealizacja	<ol style="list-style-type: none"> <li>1. stwarzanie okazji do poznawania własnych mocnych stron i uzdolnień;</li> <li>2. wspieranie zdolności poznawczych, talentów dzieci i młodzieży;</li> <li>3. stworzenie warunków sprzyjających zdobywaniu wiedzy;</li> <li>4. wspieranie procesu uczenia się;</li> <li>5. kształtowanie otwartości na nowe doświadczenia;</li> <li>6. orientacja zawodowa;</li> <li>7. rozwijanie umiejętności analizy i właściwej oceny informacji;</li> <li>8. kształtowanie krytycznego podejścia do treści publikowanych w internecie i</li> </ol>	<ul style="list-style-type: none"> <li>- zachęcanie uczniów do poznawania i nabywania wiedzy, poszukiwania informacji;</li> <li>- wzmacnianie pozytywne za włożony wysiłek, docenianie, skuteczna pochwała i zachęta;</li> <li>- udział w zajęciach kreatywnych i twórczych;</li> <li>- udział w zajęciach pozalekcyjnych umożliwiających rozwój zainteresowań;</li> <li>- umożliwienie poznania własnych predyspozycji zawodowych poprzez udział w zajęciach indywidualnych i grupowych z doradcą zawodowym;</li> <li>- zachęcanie uczniów do działania, realizacja inicjatyw uczniów w ramach np. samorządu;</li> <li>- udział w zajęciach z wychowawcą, zajęciach indywidualnych i grupowych ze specjalistami szkolnymi.</li> </ul>
-----------------------------------	--	--

	mediach społecznościowych	
wartości i moralność	<ol style="list-style-type: none"> <li>1. wychowanie zmierzające do osiągnięcia ludzkiej dojrzałości poprzez kształtowanie postaw ukierunkowanych na prawdę, dobro i piękno;</li> <li>2. kształtowanie postawy akceptacji i tolerancji, przeciwdziałanie wykluczeniu;</li> <li>3. integracja społeczna z uczniami i uczennicami z doświadczeniem migracyjnym</li> <li>4. kształtowanie postawy patriotyzmu i miłości do ojczyzny;</li> <li>5. kształtowanie postawy odpowiedzialności za przyszłość planety i środowiska naturalnego.</li> <li>6. edukacja obywatelska.</li> </ol>	<ol style="list-style-type: none"> <li>1. angażowanie dzieci i młodzieży w decydowanie o ważnych dla nich kwestiach poprzez np. działalność samorządu;</li> <li>2. pomoc uczniom w określeniu wartości jednostkowych, grupy oraz ogólnoludzkich według których następuje kształtowanie osobowości : wolność, tolerancja, dobro, piękno, prawda, sprawiedliwość, uczciwość, odpowiedzialność, przyjaźń, humanizm, pokój, godność, sumienność, rzetelność, demokracja;</li> <li>3. kształtowanie akceptacji dla odmiennych postaw, wartości uczniów z poszanowaniem praw innych osób;</li> <li>4. kształtowanie postawy akceptacji i integracja społeczna z osobami z doświadczeniem migracyjnym.</li> <li>5. zajęcia z wychowawcą z zakresu praw człowieka i praw dziecka;</li> <li>6. kształtowanie właściwej postawy patriotycznej, odpowiedzialności za ojczyznę i region.;</li> <li>7. wolontariat i udział w akcjach charytatywnych;</li> <li>8. tworzenie sposobności do osobistego poznania kultury i historii narodu (wycieczki szkolne, spotkania z ciekawymi ludźmi itp.)</li> <li>9. edukacja dla bezpieczeństwa i pro obronna.</li> <li>10. szacunek i dbałość o symbole narodowe, święta i obyczaje;</li> <li>11. ugruntowanie wiedzy na temat ochrony klimatu i środowiska;</li> <li>12. zaangażowanie uczniów w praktyczną ochronę środowiska;</li> </ol>

## ROZWÓJ EMOCJONALNY

<ol style="list-style-type: none"><li>1. kształtowanie i wspieranie umiejętności do rozpoznawania, nazywania i okazywania emocji oraz radzenia sobie z nimi;</li><li>2. kształtowanie empatii;</li><li>3. wsparcie emocjonalne dla uczniów przejawiających problemy w radzeniu sobie z emocjami;</li></ol>	<ul style="list-style-type: none"><li>- udział uczniów w zajęciach indywidualnych i grupowych prowadzonych przez specjalistów w zakresie emocji;</li><li>- zajęcia z wychowawcą i specjalistami - realizacja szkolnego Programu edukacji zdrowotnej.</li><li>- kształtowanie umiejętności rozwiązywania problemów i podejmowania decyzji;</li><li>- wspieranie samoakceptacji ucznia oraz jego potrzeby samodoskonalenia w zakresie lepszego radzenia sobie z otaczającą rzeczywistością;</li><li>- psychoedukacja dla rodziców uczniów poprzez ofertę konsultacji, pogadarek i zajęć warsztatowych prowadzonych na terenie szkoły dotyczących rozwoju emocjonalnego dzieci i młodzieży;</li><li>- udział w inicjatywach szkolnych integrujących grupę rówieśniczą – pomoc w nawiązywaniu satysfakcjonujących relacji emocjonalnych;</li></ul>
--	--

## ROZWÓJ SPOŁECZNY

<ol style="list-style-type: none"><li>1. integracja uczniów;</li><li>2. wspomaganie funkcji rodziny w zdrowym rozwoju społecznym dzieci i młodzieży;</li><li>3. wspieranie aktywności na rzecz najbliższego otoczenia;</li><li>4. dbanie o kulturę języka i wypowiedzi;</li><li>5. kształtowanie postaw prospołecznych;</li><li>6. budowanie atmosfery wzajemnego szacunku pomiędzy uczniami, a pracownikami szkoły;</li></ol>	<ul style="list-style-type: none"><li>- zajęcia integracyjne, wyjścia, wyjazdy wycieczki szkolne sprzyjające poznaniu się grupy i kształtowaniu postaw akceptacji;</li><li>- współpraca szkoły z instytucjami pomocowymi;</li><li>- udzielanie wsparcia w pełnieniu przez rodziców roli wychowawczej i opiekuńczej (godzina dostępności, zebrania klasowe, pogadanki i prelekcje, pomoc nauczycieli i specjalistów)</li><li>- aktywizacja rodzin, zwiększenie ich roli w życiu szkoły (organizacja uroczystości i wydarzeń o charakterze rodzinnym);</li><li>- udział w zajęciach z wychowawcą w zakresie integracji;</li><li>- zachęcanie do aktywności w organizacjach szkolnych, pozaszkolnych oraz na rzecz</li></ul>
--	---

	<p>środowiska lokalnego;</p> <ul style="list-style-type: none"> <li>- zachęcanie do działalności wolontariackiej, udzielenia się w organizacjach społecznych;</li> <li>- uczestnictwo we wszelkich uroczystościach szkolnych;</li> <li>- dbanie o kulturę dyskusji i słowa;</li> </ul>
<p><b>ROZWÓJ INTELEKTUALNY</b></p>	
<ol style="list-style-type: none"> <li>1. wspieranie zdolności poznawczych, talentów dzieci i młodzieży;</li> <li>2. stworzenie warunków sprzyjających zdobywaniu wiedzy;</li> <li>3. rozwijanie umiejętności analizy i właściwej oceny informacji;</li> <li>4. kształtowanie krytycznego podejścia do treści publikowanych w Internecie i mediach społecznościowych.</li> </ol>	<ul style="list-style-type: none"> <li>- stosowanie aktywizujących metod i technik w edukacji z zastosowaniem ciekawych środków dydaktycznych;</li> <li>- udział uczniów w szkolnych i pozaszkolnych konkursach stosownie do posiadanych zainteresowań;</li> <li>- uczestnictwo w kołach zainteresowań i zajęciach pozalekcyjnych;</li> <li>- udział w zajęciach kreatywnych i twórczych;</li> <li>- lekcje biblioteczne;</li> <li>- kształtowanie rozumienia otaczającego nas świata;</li> <li>- udział w zajęciach z wychowawcą na temat kształtowania umiejętności racjonalnej oceny docierających informacji (fake news, manipulacja, itp.)</li> <li>- wyjazdy edukacyjne, lekcje w terenie;</li> <li>- zajęcia specjalistyczne wspomagające rozwój intelektualny i poznawczy;</li> <li>- zajęcia z doradztwa zawodowego;</li> </ul>

## KALENDARZ UROCZYSTOŚCI I WYDARZEŃ SZKOLNYCH

Dokument jest integralną częścią Planu pracy szkoły na rok szkolny 2024/2025.

### ZASADY EWALUACJI PROGRAMU WYCHOWAWCZO - PROFILAKTYCZNEGO

Na czerwiec 2025 roku, zaplanowana została ewaluacja Programu, która służy modyfikacji i podnoszenia skuteczności programu wychowawczo-profilaktycznego. Ewaluacja przeprowadzana będzie poprzez:

- obserwację zachowań uczniów i zachodzących w tym zakresie zmian;
- analizę dokumentacji;
- badanie stopnia rozumienia i respektowania obowiązujących norm;
- badanie opinii na spotkaniach z rodzicami, na zebraniach samorządu uczniowskiego rozmowy z rodzicami;
- wymianę spostrzeżeń w zespołach wychowawców i nauczycieli;
- analizy przypadków;
- opinii nadzoru pedagogicznego przekazane ustnie lub pisemnie;

Ewaluacja programu przeprowadzana będzie przez zespół ds. ewaluacji Programu Wychowawczo - Profilaktycznego powołany przez dyrektora. Zadaniem Zespołu jest opracowanie planu ewaluacji, organizacja badań oraz opracowanie wyników. Z wynikami prac zespołu w formie raportu ewaluacyjnego zostanie zapoznana Rada Pedagogiczna i Rada Rodziców.